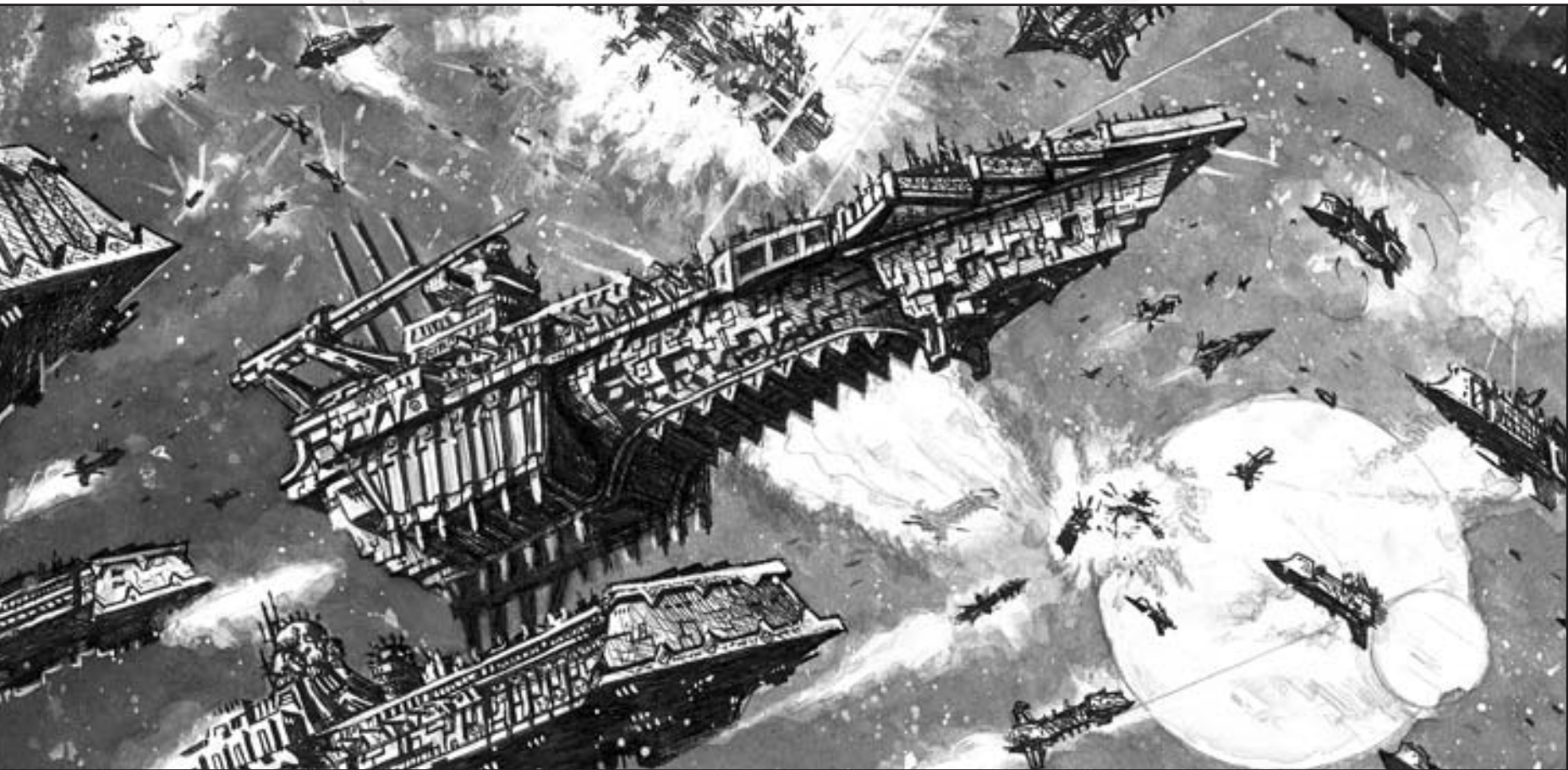


NOTIZIE RIGUARDO I VASCELLI DEL CAOS CHE HANNO SERVITO ABADDON DURANTE LA GUERRA GOTICA

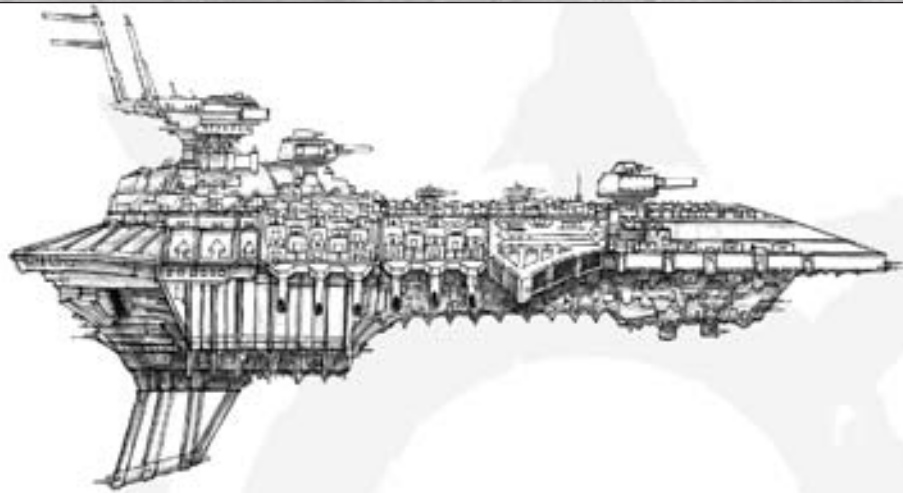
Ricerche effettuate da Kale Moor, Adeptus Astronimus di terza classe.



“**C**ome l'uragano dell'Eresia, le Forze del Vero Dio si abatterono sugli schiavi del Falso Imperatore. Le stelle tremeranno al loro passaggio, la possente armata dei Maestri della Guerra annichileranno centinaia di mondi. Grande sarà il massacro, dolce sarà il flusso di sangue. Gli stolti che venerano l'Usurpatore saranno sconfitti e si dovranno inginocchiare in mezzo ai cadaveri dei loro genitori e bambini. Il Tre Volte Maledetto diventerà un dio vivente e la sua potenza gli permetterà di distruggere il Debole Imperatore che sarà alla sua merce'. Ricordatevi di queste parole, poiché ciò si avvererà e la galassia stessa sarà il trofeo della vittoria”

Costanza la Veggente, bruciata come eretica nel 6875356.M38.

NAVE DA BATTAGLIA DEL CAOS CLASSE DESPOILER 400pt



La corazzata di classe Despoiler fu sviluppata a metà del trentaseiesimo millennio come parte della cosiddetta Prerogativa Gaerox. La consapevolezza della forza dei velivoli d'attacco intesa come arma risolutiva nella guerra spaziale convinse il comando della Flotta da Guerra Tempestus a progettare quindici corazzate di classe Despoiler. Tuttavia, come la storia ci mostra, la comparsa di questa variante di nave d'attacco non rese obsoleta la corazzata vera e propria, ed il programma fu interrotto appena dopo la costruzione di solamente tre vascelli. Al loro debutto, le Despoiler furono impiegate in piccoli combattimenti in quanto utilizzate principalmente per effettuare pattugliamenti su lunghe distanze all'interno di sistemi relativamente tranquilli. All'incirca duecentocinquanta anni dopo l'abbandono del progetto, la *Morte Inesorabile* scomparve nel corso di una missione di pattugliamento all'interno del Settore Amerikon, riapparendo circa trenta anni più tardi durante il cosiddetto Conflitto di Banardi, dove sorprese e distrusse sedici navi da trasporto imperiali senza scorta ed in rotta verso il mondo di Banardi Prime. La nave fu inoltre coinvolta in numerosi altri combattimenti, ognuno dei quali sempre più prossimo all'area detta Occhio del Terrore, fino alla sua ultima scomparsa all'inizio del trentanovesimo millennio. Successivamente, le altre due Despoiler, dopo aver aperto il fuoco contro vascelli alleati fuggirono nello spazio Warp. Con l'avvento della Guerra Gotica, voci concernenti gli exploits della *Morte Inesorabile* e riguardanti l'apparizione delle sue navi sorelle hanno ricominciato a circolare.

VASCELLI FAMOSI DELLA GUERRA GOTICA

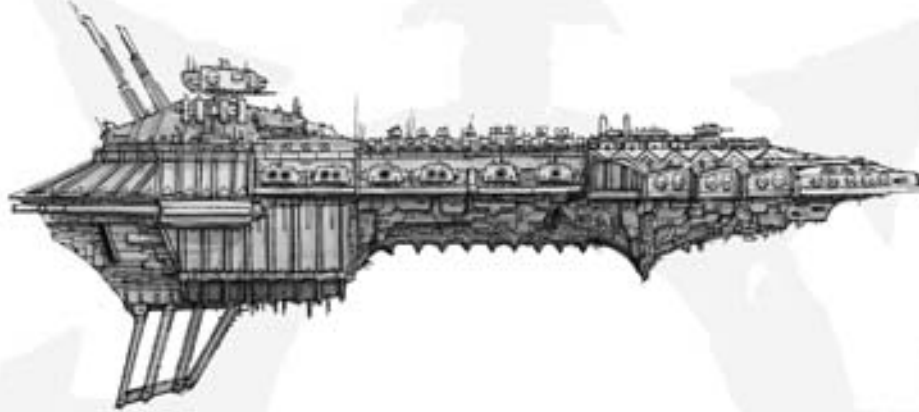
Morte Inesorabile *Furia della Dannazione*
Fortezza dell'Agonia

TIPO/PT	VELOCITA'	VIRATA	SCUDI	CORAZZA	TORRETTE
Nave da Batt./12	20 cm	45°	4	5+	4
ARMAMENTO		PORTATA/VEL.	P. DIFUOCO/FORZA		A. DI FUOCO
Ponte di Lancio di sinistra		Swiftdeaths : 30cm Doomfires : 20cm Dreadclaws : 30cm	4 squadriglie		–
Ponte di Lancio di dritta		Swiftdeaths : 30cm Doomfires : 20cm Dreadclaws : 30cm	4 squadriglie		–
Batterie d'artiglieria di sinistra		60cm	6		Sinistra
Batterie d'artiglieria di dritta		60cm	6		Destra
Batterie Laser dorsali		60cm	3		Sinistra/Fronte/Destra
Batterie Laser di prua		30cm	4		Fronte

Nota: Non può utilizzare l'ordine speciale Nuova Rotta. La Furia della Dannazione può rimpiazzare i suoi pezzi d'artiglieria di prua con Siluri a Forza 8 per un costo di +10punti.

“Siamo rimasti appostati là per tre interi giorni, con i cannoni costantemente puntati e i motori pronti ad attivarsi, manovrando lentamente tra gli asteroidi. Improvvisamente i sensori segnalavano deboli tracce di reattori in avvicinamento. Infine arrivarono. Suonai subito gli allarmi di inizio scontro e appena prima che i reattori prendessero vita, sentii il lamento delle batterie di artiglieria che entravano in pieno stato d'allerta. Gettai un rapido sguardo alla plancia assicurandomi che l'equipaggio fosse anch'esso in piena allerta. Non ce ne fu bisogno - la mia banda di furfanti, come sempre, era pronta e desiderosa della battaglia.”

NAVE DA BATTAGLIA DEL CAOS CLASSE DESOLATOR..... 300pt



La corazzata di classe Desolator risale all'incirca alla nascita dell'Imperium stesso ed utilizza una tecnologia che l'Adeptus Mechanicus ha da lungo tempo perso nell'oblio. Nessuno di questi vascelli naviga oggi al servizio dell'Imperatore, ma è noto che almeno cinque Desolator abbiano disertato nel periodo compreso tra il trentunesimo e trentaquattresimo millennio. Di queste, la *Dolore Eterno*, così ribattezzata dal suo capitano rinnegato, è senza dubbio la più tristemente celebre. Dopo il suo tradimento nel 453.M33, almeno sette corazzate imperiali sono note per essere state distrutte dall'immensa forza delle sue batterie armate a lungo raggio, senza contare le navi più piccole cadute a causa di questo poderoso gigante delle stelle. La *Tormento*, ancora più antica della *Dolore Eterno*, fu catturata da pirati rinnegati durante la Guerra Spartana ed in seguito alla completa distruzione dei suoi motori finì alla deriva in un campo di asteroidi minati. Settantotto anni dopo la sua cattura, la *Tormento* svolse un ruolo molto importante nell'annientamento delle difese orbitali di Ghorì VI, subito prima dell'invasione del pianeta da parte di pirati eldar. La *Tormento* fu notata un po' ovunque nel Segmentum Ultima e partecipò anche all'attacco di un convoglio imperiale all'interno del settore di Jobe, posizionato nella frangia settentrionale.

TIPO/PT	VELOCITA'	VIRATA	SCUDI	CORAZZA	TORRETTE
Nave da Batt/12	25cm	45°	4	5+	4
ARMAMENTO		PORTATA/VEL.	P. DI FUOCO/FORZA		A. DI FUOCO
Batterie Laser di sinistra		60 cm	4		Sinistra
Batterie Laser di dritta		60 cm	4		Destra
Batterie d'artiglieria dorsali		60 cm	6		Sx/Fronte/Dx
Siluri di prua		30m	9		Fronte

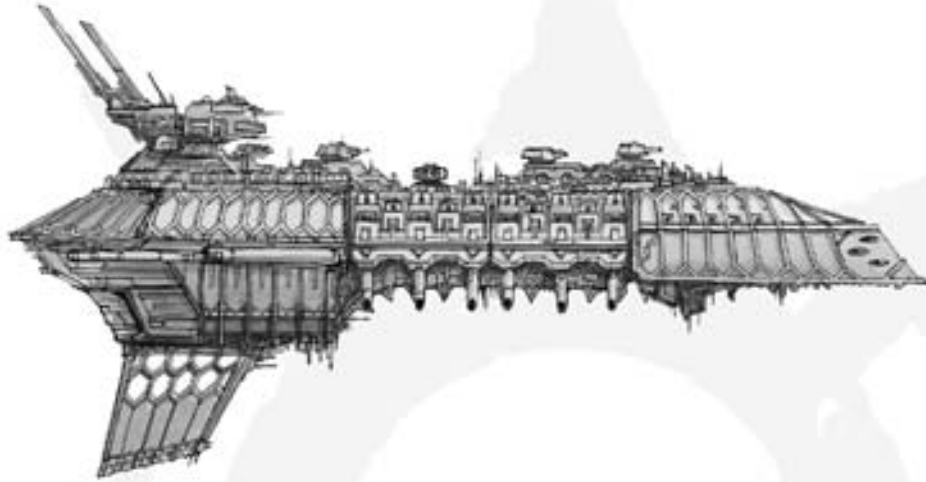
VASCELLI FAMOSI DELLA GUERRA GOTICA

Tormento *Dolore Eterno*

Nota: Non può utilizzare l'ordine speciale Nuova Rotta.



INCROCIATORE PESANTE DEL CAOS CLASSE REPULSIVE 230pt



L Incrociatore Pesante è stato precursore del Incrociatore da battaglia, ora così tanto diffuso da essere prevalente in moltissime flotte imperiali. Praticamente alla pari con le più grandi corazzate sia dal punto di vista della resistenza che per potenza di fuoco, l'incrociatore pesante cadde in disgrazia allorché la scienza necessaria alla costruzione dei suoi motori fu definitivamente perduta (i motori di recente concezione sono al momento incapaci di portare la nave ad una velocità di combattimento sufficiente). Alcuni ed antichi incrociatori pesanti si possono ancora trovare destinati alle flotte di riserva del Segmentum Obsurus e del Segmentum Pacificus, ma essi sono da considerarsi completamente obsoleti. Dei venticinque incrociatori pesanti che, dalla loro comparsa, si crede abbiano lasciato il servizio imperiale intorno al trentaquattresimo millennio, appena in circa una dozzina sono stati ricatturati o distrutti. Delle navi traditrici rimanenti, la *Falcia-Nemici* è la più attiva, essendo stata avvistata parecchie volte nei maggiori scontri navali durante i ventitre secoli trascorsi dopo la corruzione operata dai Poteri Oscuri. Fu questo vascello a coprirsi di infamia distruggendo facilmente le installazioni dell'Adeptus Mechanicus su AFR-74: cinquantamila adepti morirono in un attimo, quando una salva di siluri appositamente modificata perforò gli eco - scudi che proteggevano gli abitanti dalla nociva atmosfera di meta - nitrate del satellite.

TIPO/PT	VELOCITA'	VIRATA	SCUDI	CORAZZA	TORRETTE
Incrociatore/10	20 cm	45°	2	5+	3
ARMAMENTO		PORTATA/VEL.	P. DI FUOCO/FORZA		A. DI FUOCO
Batterie artiglieria di sinistra		45 cm	14		Sinistra
Batterie artiglieria di dritta		45 cm	14		Destra
Batterie Laser dorsali		30 cm	3		Sinistra/Fronte/Destra
Siluri di Prua		30 cm	6		Fronte

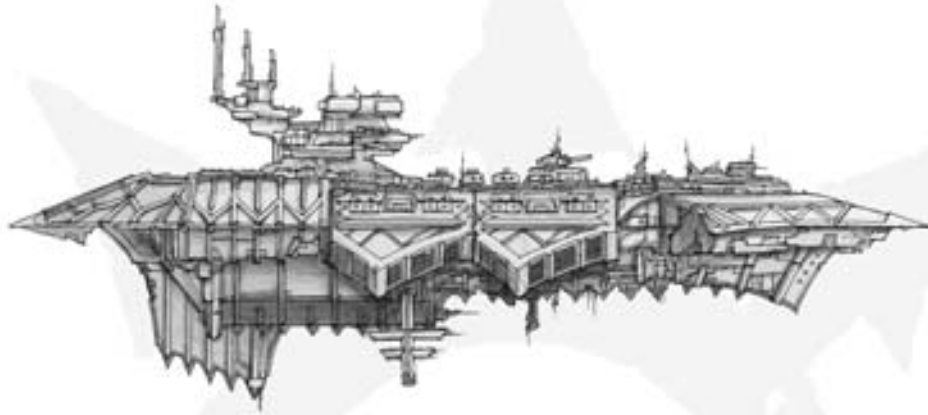
Note: La Portatrice di Disperazione è equipaggiata con antichi sistemi di puntamento che consentono di aumentare la gittata delle sue Batterie Laser dorsali a 45 cm, per un costo aggiuntivo di +10pt.

VASCELLI FAMOSI DELLA GUERRA GOTICA

Spada Insanguinata Falcia-Nemici
Portatrice di Disperazione

“**I** quattro cacciatorpedinieri del Chaos, Iconoclast, non lasciavano nessuna via di scampo, e non lasciavano presagire dove ci avrebbero spinto. Mi avvicinai ad alta velocità, fino a circa quattromila. Sentii che il momento era arrivato e ordinai di aprire il fuoco sul bersaglio più vicino. A quattromila, i miei cannoni non potevano mancare. Il vascello nemico vacillò e tremò appena gli artiglieri lo soffocarono col fuoco. L'opposizione fu straordinariamente debole, una mera salva di laser dalla Iconoclast, che colpì il magazzino di dritta dando vita ad un piccolo incendio. Comunque, non c'era nulla di fatto in questa azione, così mi concentrai nel colpire velocemente e mi avvicinai ancora. A questa distanza potei vedere grandi pezzi di scafo alla deriva dalla Iconoclast, le piastre dello scafo furono divelte completamente appena le nostre salve di fuoco penetrarono nel fianco ed esplosero.

INCROCIATORE DA BATTAGLIA DEL CAOS CLASSE STYX 290pt



TIPO/PT	VELOCITA'	VIRATA	SCUDI	ARMATURA	TORRETTE
Incrociatore/8	25 cm	45°	2	5+	3
ARMAMENTO		PORTATA/VEL.	P. DI FUOCO/FORZA		A. DI FUOCO
Ponte di Lancio di sinistra		Swiftdeath: 30 cm Doomfire: 20 cm Dreadclaw: 30 cm	3 squadriglie		–
Ponte di Lancio di dritta		Swiftdeath: 30 cm Doomfire: 20 cm Dreadclaw: 30 cm	3 squadriglie		–
Batterie Laser dorsali		60 cm	2		Sinistra/Fronte/Destra
Batterie artiglieria di prua		60 cm	6		Sinistra/Fronte/Destra

“**L**i pressammo da vicino, entro duemila. Gli armamenti di dritta tornarono in azione. L'equipaggio espulse i caricatori infuocati nel vuoto e ne caricò degli altri. Con uno scoppio di fuoco, la Iconoclast, si accartoccio come fosse di carta. Si disintegrò e scomparse, i nostri scudi baluginavano quando i detriti metallici del nemico si avvicinavano.

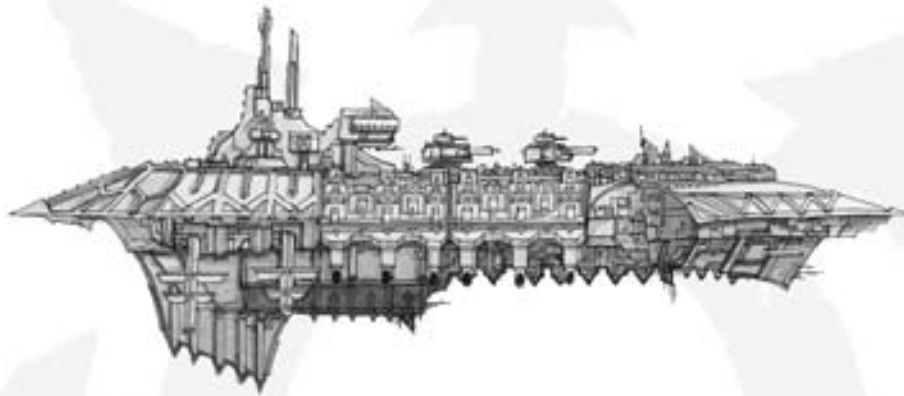
La Iconoclast successiva era circa a soli cinquemila, leggermente davanti a noi, che ci sparava. Le altre Iconoclast erano scomparse, come lo era la nostra nave gemella dopo di loro. Tagliai attraverso la scia del nemico, aprendo il fuoco appena lo incrociammo. Stava virando rapidamente per fuggire, così incrementai alla massima velocità per raggiungerlo, e ingaggiarlo sul suo lato sinistro entro circa quattromila.

L' Incrociatore da Battaglia classe Styx fu utilizzato, nel corso del trentaduesimo e del trentatreesimo millennio, attraverso il Segmentum Obscurus ed in numerosissime flotte presenti nell'Ultima Segmentum. Nella maggioranza dei casi furono tuttavia ritirate dal servizio attivo in favore dei nuovi incrociatori da combattimento costruiti su Marte. Attrezzata con le sue batterie d'artiglieria a lunga gittata e con enormi ponti di lancio, la Styx risulta essere più formidabile di quanto la sua immensa stazza possa, a prima vista, lasciare supporre. Esistono sette registrazioni d'archivio nelle quali incrociatori da battaglia di classe Styx hanno affrontato vascelli imperiali dentro il Segmentum Obscurus prima della Guerra Gotica. Nel corso del conflitto, quella cifra salì a trentanove scontri maggiori che coinvolsero le Styx, a dimostrazione del valore attribuito alle loro capacità da parte dei servitori gli Oscuri Poteri. Delle cinque navi che furono schierate in opposizione alle flotte imperiali nel corso di quella campagna, solamente due furono con certezza identificate: la *Orribile* e la *Distruttrice Senza cuore*. Entrambe assemblate e varate presso i noti cantieri portuali di Cypra Mundi all'inizio trentatreesimo millennio furono molto spesso impiegate in azioni concertate. Nel 299.M35, la più antica delle due sopra citate, la *Distruttrice Senza cuore*, disimpegnò dalla battaglia che la opponeva ad alcune navi di predoni rinnegati, lasciando che il vascello amico fosse ridotto ad un relitto e finisse catturato. Non si conoscono altri rapporti che parlino di loro avvistamenti oltre alla loro riapparizione durante la Guerra Gotica. Certi incidenti che furono riportati, allorquando i due vascelli combatterono assieme, stanno ad indicare l'inimicizia ed il risentimento che scorreva tra loro: nel corso della Battaglia di Duran, l'*Orribile* perseguì la sua vendetta. Abbandonò infatti la flotta del Caos durante l'assalto finale, e la *Distruttrice Senza cuore* fu gravemente danneggiata. Con i ponti fuori uso andò alla deriva finendo sotto il fuoco delle piattaforme di difesa planetaria che la distrussero.

VASCELLI FAMOSI DELLA GUERRA GOTICA

Orribile *Distruttrice Senza cuore*

INCROCIATORE DA BATTAGLIA DEL CAOS CLASSE HADES 200 pt



La *Artefice di Guerre* fu uno dei più decorati vascelli dell'intero Settore Gotico, ma è ora annoverato tra i peggiori nemici dell'Imperium dell'uomo. Prima della Guerra Gotica, la nave prestava servizio come vascello d'addestramento, essendo stata ritirata dal servizio attivo dopo che per tredici secoli fu la leale nave ammiraglia della Quarta Flottiglia di incrociatori da battaglia. Chi può dire per quanto tempo i poteri perniciosi del Caos abbiano corrotto il suo scafo costituito da un poderoso carapace? E quanti promettenti ufficiali furono nutriti con blasfemi ideali, prima di essere spediti ai quattro angoli della flotta ad infondere il loro odioso credo negli equipaggi? Il tradimento fu scoperto solo con l'avvento della Guerra Gotica, quando la *Artefice di Guerre* aprì il fuoco sulla stazione orbitale di Jamu subito dopo aver lasciato il porto. I detriti della stazione spaziale piombarono sulla capitale di Jamu, uccidendo più di tre milioni di cittadini imperiali con l'esplosione che ne risultò. La *Artefice di Guerra* si allontanò rapidamente dagli altri vascelli mettendosi a distanza di sicurezza e fu successivamente avvistata mentre scortava una flotta di predoni che tentavano un assedio ad un mondo all'interno del sistema di Slavonis. A tutt'oggi la *Artefice di Guerre* è sempre riuscita ad evitare la cattura e la distruzione, per ben due volte è stata seriamente danneggiata ma si è sempre ritirata, sotto la protezione delle sue scorte.

VASCELLI FAMOSI
DELLA GUERRA GOTICA
Malignus Maximus *Ingiustizia*
Artefice di Guerre

TIPO/PT	VELOCITA'	VIRATA	SCUDI	CORAZZA	TORRETTE
Incrociatore/8	25 cm	45°	2	5+	2
ARMAMENTO		PORTATA/VEL.	P. DI FUOCO/FORZA	A. DI FUOCO	
Batterie artiglieria di sinistra		45 cm	10	Sinistra	
Batterie artiglieria di dritta		45 cm	10	Destra	
Batterie Laser dorsali		60 cm	2	Sinistra/Fronte/Destra	
Batterie Laser di prua		60 cm	2	Fronte	

“I miei cannoni lo stavano colpendo duramente, i laser di prua si surriscaldarono. Decisi di speronarlo per impedire la sua fuga. Suonando l'allarme per le postazioni di speronamento lo lasciai entrare nel mio arco frontale e quindi m'avventai su di lui alla massima velocità.”

Colpimmo a circa 20 iarde dai suoi reattori. L'affilato Adamantium del rostro della mia prua penetrò nel metallo scavando e rodendo appena sopra la poppa della Iconoclast. Potei sentire noi che attraversavamo, profondi dentro la nave, quando la Iconoclast si spezzò in due. La poppa si strappò e scivolò lungo dritta, il rimanente passo a sinistra; eravamo penetrati dentro il nemico.

Capitano Bayforth della fregata Lupogrigio, descrizione di un'azione contro le Fregate del Caos nel sistema Magreth.

INCROCIATORE DA BATTAGLIA DEL CAOS CLASSE ACHERON . . 190 pt



La *Chaos Eternus* è un vascello inusuale sotto molti aspetti. Come le registrazioni di archivio mostrano, un solo vascello di classe Acheron fu varato, costruito al fini di testare nuovi sistemi d'arma derivati dall'analisi di antichi e probabilmente alieni, vascelli scoperti all'interno del Settore 51 (il quale contiene inoltre il Porto Chtulhus, famoso per la sua sinistra reputazione). Se la successiva defezione della *Chaos Eternus* sia imputabile all'utilizzo di tali manufatti rimane, negli ambienti accademici della Marina Imperiale, ancora oggetto di varie congetture. In origine, per cause non precisate, la *Chaos Eternus* non aveva nome ma era stata designata solo con il codice BF/67-A. Fu soprannominata *Chaos Eternus* dall'Ammiraglio Grove quando la nave riuscì a fuggire alla sua flotta per la quarta volta durante il conflitto di Schamhorst.

VASCELLI FAMOSI
DELLA GUERRA GOTICA
Chaos Eternus

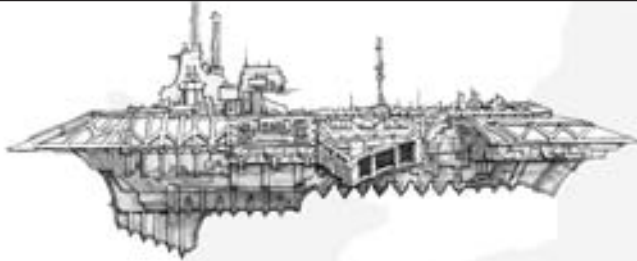
TIPO/PT	VELOCITA'	VIRATA	SCUDI	CORAZZA	TORRETTE
Incrociatore/8	25 cm	45°	2	5+	3
ARMAMENTO		PORTATA/VEL.	P. DI FUOCO/FORZA		A. DI FUOCO
Batterie Laser di sinistra		60 cm	2		Sinistra
Batterie Laser di dritta		60 cm	2		Destra
Batterie Laser dorsali		45 cm	2		Sinistra/Fronte/Destra
Batterie artiglieria di prua		45 cm	6		Sinistra/Fronte/Destra

Il capitano Streck percorse la plancia come un animale in gabbia, osservando il relitto della nave da battaglia del Caos alla deriva. Un altro vascello del Caos era in agguato, ma nell'orbita bassa attorno al pianeta, Numitor. Se l'Ira dell'Imperatore fosse stata colta di sorpresa, il danno sarebbe stato peggiore di quello subito nello scontro con la Tormento. Streck stava ascoltando superficialmente i numerosi rapporti provenienti da tutta la nave. "Motori all'ottantuno per cento della capacità." "Batterie di dritta dalla dieci alla quattordici fuori uso." "Magazzino siluri comunica una salva rimasta." "Comunicazione in arrivo dall'Ammiraglio di Flotta Mourndark, signore." La voce dell'addetto alle comunicazioni sovrastò il vociò e Streck girò bruscamente sul tallone. "Sullo schermo," ordinò il Capitano, avvicinandosi allo schermo per le comunicazioni. Il tremolio statico venne rimpiazzato dalla faccia dell'Ammiraglio, interrotto da intermittenti interferenze. "Capitano Streck, qual è il vostro status?" chiese Mourndark. "Stiamo ancora combattendo, Ammiraglio" replicò Streck riservatamente. "Abbiamo rilevato un segnale in movimento attorno a Numitor," disse Mourndark con un tetro sorriso. "Voglio che posizioni l'Ira dell'Imperatore sopra la regione polare sud. La Zealous prenderà posizione sul polo nord. Dalle letture energetiche, sembra che abbiamo trovato la Chaos Eternus. Se riusciamo a prenderla, l'Ammiraglio Groove consegnerà medaglie per una settimana!" "Ho capito, signore" replicò Streck e l'Ammiraglio di Flotta chiuse il collegamento.

"Porre in standby i motori. Tracciare la rotta per zero-sei-due. Raddoppiare i gruppi di manutenzione per le batterie di dritta. Caricare i siluri rimasti, pronti a far fuoco. Allertare la sala macchine per essere pronti a effettuare un'avanti tutta." Appena Streck distribuì gli ordini gli ufficiali di plancia entrarono in azione, lavorando ai comunicatori e alle stazioni di monitoraggio. Il Primo Ufficiale, Brannan, camminò verso Streck toccando il margine del suo cappello in segno di saluto.

"In attesa di ordini, signore" disse Brannan. "Molto bene signor Brannan," rispose Streck con un cenno del capo, iniziando a camminare nuovamente. "L'ordine, signore?" Chiese Brannan. "Pazienza, signor Brannan. Se ci muoviamo troppo presto, ci rileveranno e potrebbero andarsene. Possiamo aspettare qualche momento," disse calmo Streck. "Sorvegliatori, estendete il raggio dei sensori al massimo, voglio sapere il momento in cui appariranno all'orizzonte." Ci fu un inteso mezzo minuto prima che gli ufficiali riportarono il bersaglio situato sopra il polo sud. Streck ghignò. "Lanciate i Siluri!" Abbaio. "Avanti tutta! Avremo i traditori stavolta. Li avremo!"

INCROCIATORE DEL CAOS CLASSE DEVASTATION. 190pt



TIPO/PT	VELOCITA'	VIRATA	SCUDI	CORAZZA	TORRETTE
Incrociatore/8	25 cm	45°	2	5+	3
ARMAMENTO		PORTATA/VEL.	P. DI FUOCO/FORZA		A. DI FUOCO
Ponti di lancio di sinistra		Doomwing : 30 cm Firelord : 20 cm Dreadclaw : 30 cm	2 squadriglie		-
Ponti di lancio di dritta		Doomwing : 30 cm Firelord : 20 cm Dreadclaw : 30 cm	2 squadriglie		-
Batterie Laser di sinistra		60 cm	2		Sinistra
Batterie Laser di dritta		60 cm	2		Destra
Batterie artiglieria di prua		30 cm	6		Sx/Fronte/Dx

L' *Imperdonabile* meritò tale soprannome nel corso del trentasettesimo millennio, durante uno scontro che finì per essere conosciuto come l'Incidente Mordiano. Il vascello, in origine chiamato *Furia Rigorosa*, accompagnava quattordici trasporti della Marina (caricati con trentaduemila Guardie Imperiali, millecinquecento carri da battaglia e più di mille ausiliari ed i loro veicoli) accanto alla *Justus Dominus*, un incrociatore da battaglia di classe Oberon, e sei navi scorta di tipi diversi. I sensori a lungo raggio della *Furia Rigorosa* avvertirono una presenza e la nave lanciò i suoi caccia e bombardieri per intercettare una eventuale minaccia. Tuttavia, questo non fu altro che un subdolo stratagemma per lanciare tutti i velivoli d'attacco. Appena questi furono al fianco della *Justus Dominus*, cambiarono bruscamente rotta e perpetuarono una devastante ondata d'attacco bombardando l'incrociatore da battaglia. Seriamente Danneggiata da questo attacco a sorpresa, la *Justus* non riuscì a reagire allorché la *Furia Rigorosa* rivolse le sue batterie contro le navi scorta, distruggendone quattro e costringendo le altre due al disimpegno. I trasporti si ritrovarono senza alcuna difesa contro l'incrociatore rinnegato e dopo tredici ore di bombardamento continuo, i velivoli d'attacco della *Furia Rigorosa* avevano distrutto le quattordici navi imperiali. Solo tremila uomini sopravvissero fuggendo sulle capsule di atterraggio ma la perdita delle truppe favorì la caduta del mondo di Gestenbal di fronte all'invasione di Orki. Ribattezzata *Imperdonabile*, l'incrociatore rinnegato continuò in un crescendo di devastanti attacchi che durarono per tre millenni, fino alla sua distruzione operata dal *Martello della Giustizia*, comandata dal capitano Grenfeld, durante il Blocco di Port Maw nel corso della Guerra Gotica.

VASCELLI FAMOSI DELLA GUERRA GOTICA

Morte Sventurata *Imperdonabile*

INCROCIATORE DEL CAOS CLASSE MURDER 170pt



TIPO/PT	VELOCITA'	VIRATA	SCUDI	CORAZZA	TORRETTE
Incrociatore/8	25 cm	45°	2	5+	2
ARMAMENTO		PORTATA/VEL.	P. DI FUOCO/FORZA		A. DI FUOCO
Batterie artiglieria di sinistra		45 cm	10		Sinistra
Batterie artiglieria di dritta		45 cm	10		Destra
Batterie Laser di prua		60 cm	2		Fronte

Prima di essere rimpiazzata dall'incrociatore di classe Lunar, la nave di classe Murder è stata il pilastro della Flotta da Guerra Obscurus. Circa cinquecento vascelli di questa classe furono costruiti tra il trentatresimo e trentasettesimo millennio, ma uno sproporzionato numero si ribellò alleandosi con le forze del Caos. Equipaggiata con numerose batterie dei migliori cannoni al plasma mai costruiti dall'Adeptus Mechanicus, queste navi sono formidabili avversari a lunghe gittate e dotate di pulsanti motori che permettono loro di rimanere fuori dalla portata di vascelli nemici altrettanto bene armati. L'azione combinata di alcuni di questi vascelli può danneggiare seriamente le più imponenti corazzate: fu uno squadrone composto dalla *Portatrice del Fato*, dalla *Zanna d'Acciaio* e dalla *Mostruosa* che distrusse la corazzata imperiale *Persecuzione Implacabile* (proveniente dal settore Ardekka) nel corso delle azioni più cruenti della Guerra Gotica.

VASCELLI FAMOSI DELLA GUERRA GOTICA

Portatrice del Fato *Lama Assassina* *Zanna d'Acciaio* *Mostruosa* *Empio Dominio*
Artiglio della Peste *Spregevole Estasy*

Nota L'Artiglio della Peste e la Spregevole Estasy possono gratuitamente ridurre la Potenza di Fuoco delle loro batterie d'artiglieria a 4 aggiungendo due ponti laterali armati con Batterie Laser a Forza 2 e con Portata di 45 cm.

INCROCIATORE DEL CAOS CLASSE CARNAGE 180pt



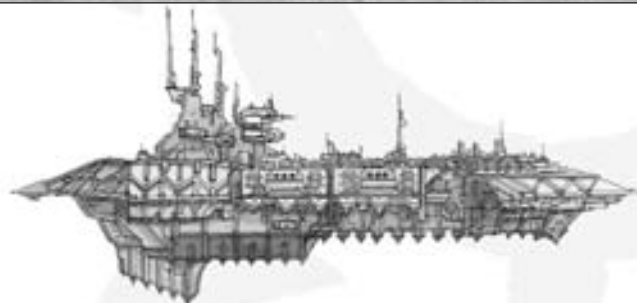
TIPO/PT	VELOCITA'	VIRATA	SCUDI	CORAZZA	TORRETTE
Incrociatore/8	25 cm	45°	2	5+	2
ARMAMENTO		PORTATA/VEL.	P. DI FUOCO/FORZA		A. DI FUOCO
Batterie artiglieria di sinistra	45 cm		6		Sinistra
Batterie artiglieria di dritta	45 cm		6		Destra
Batterie artiglieria di sinistra	60 cm		4		Sinistra
Batterie artiglieria di dritta	60 cm		4		Destra
Batterie artiglieria di prua	60 cm		6		Sx/Fronte/Dx

Gli incrociatori di classe Carnage furono messi a punto per servire da supporto alla flotta. Utilizzando la lunga gittata delle loro armi, rimanendo a distanza e coprendo le spalle agli altri vascelli. L'idea si rivelò inattuabile, sia per le evidenti difficoltà di alimentare dal punto di vista energetico batterie di tali armi a lungo raggio, sia per le divisioni in seno al Comando della Flotta da Guerra Oscura. Il primo incrociatore di classe Carnage (la *Implacabile*) apparve in battaglia nel corso dell'Atterraggio di Skalathrax, appoggiando sei trasporti imperiali che tentavano di stabilire una testa di ponte sulla superficie del mondo conteso. Quando i vascelli rinnegati s'avvicinarono al convoglio, la *Implacabile* ruotò le sue armi e aprendo il fuoco sui trasporti ne distrusse tre. I vascelli rimanenti atterrarono sulla superficie del pianeta per scoprire che le loro basi erano compromesse e furono rapidamente sopraffatti dai rinnegati. Ribattezzata l'*Iniziato di Skalathrax*, il vascello sopravvisse per circa tremila anni di blocchi e attacchi ai convogli, fino a quando fu finalmente distrutta da parte di agenti imperiali mentre si trovava alla fonda nella fortezza ribelle di Darkstation, situata dentro il settore di Priamo. Molti altri incrociatori di classe Carnage si ribellarono all'Imperium, tra di queste la *Vendetta Anarchica* che vide un massiccio ammutinamento del suo equipaggio il quale abbandonò i resti mutilati degli ufficiali a bordo della stazione 26/A, lasciando il porto e causando ingenti danni. Fu finalmente costretta alla ritirata per l'intervento della corazzata di classe Apocalypse *Duca Helbrecht*.

VASCELLI FAMOSI DELLA GUERRA GOTICA

Iniziato di Skalathrax Profanazione Deliberata Eccessiva Vendetta Anarchica

INCROCIATORE DEL CAOS CLASSE SLAUGHTER 165pt



TIPO/PT	VELOCITA'	VIRATA	SCUDI	CORAZZA	TORRETTE
Incrociatore/8	30 cm	45°	2	5+	2
ARMAMENTO		PORTATA/VEL.	P. DI FUOCO/FORZA		A. DI FUOCO
Batterie Laser di sinistra	30 cm		2		Sinistra
Batterie Laser di dritta	30 cm		2		Destra
Batterie artiglieria di sinistra	30 cm		8		Sinistra
Batterie artiglieria di dritta	30 cm		8		Destra
Batterie artiglieria di prua	30 cm		6		Sx/Fronte/Dx

L'incrociatore di classe Slaughter utilizza le bobine del noto motore Scartix, che gli permettono di beneficiare di una velocità considerevolmente superiore ad ogni altro vascello. Quando la *Rispettosa*, un incrociatore di classe Slaughter, fu posta in disarmo nel 126.M34, si ribellò e bombardò il mondo-forgia di Sethelan, i progetti delle bobine dei motori Scartix furono persi. Alcuni arrivarono a formulare l'ipotesi che l'attacco avesse il solo scopo di impedire la costruzione di altri vascelli della suddetta classe. La *Rispettosa* fu ribattezzata *Senzanima* dall'Ammiraglio Dorez, che per quell'atto deplorabile, gli diede la caccia attraverso lo spazio imperiale nel corso dei sette millenni successivi. Fu finalmente distrutta nel corso del Raid su Orar, quando i suoi motori al plasma furono annientati dall'*Imperioso*, un incrociatore da battaglia di classe Mars. Da parte sua, la *Uccisione Esaltante* ha una reputazione sinistra e deve il suo nome ad una sua peculiarità particolare. Ovunque sia apparso, il vascello ha sempre emesso un unico messaggio su tutte le frequenze: UCCISIONE ESALTANTE ... UCCISIONE ESALTANTE... Il capitano della nave, che si ritiene essere ancora Abraham Thurst, mostra un incredibile disinteresse per la sicurezza del suo vascello, e continua sovente a combattere nonostante i gravi danni riportati, senza disingaggiare.

VASCELLI FAMOSI DELLA GUERRA GOTICA

Teschio di Morte Uccisione Esaltante Senzanima Promessa Infedele

Nota: Per via dei suoi motori migliorati, muove di +5D6 cm con l'ordine Avanti Tutta.

FREGATA DEL CAOS CLASSE IDOLATOR. 45pt



Gli Incursori del Caos di classe Idolorator sono un enigma. Si sa poco circa la loro origine, ma alcune insistenti voci pretendono di sapere che fu costruita sul mondo-forgia sconosciuto di Xana II, situato in prossimità dell'Occhio del Terrore. Le Idolorator incorporano sistemi e apparati di origine chiaramente aliena, probabilmente rubati o catturati ad altre razze capaci di compiere viaggi interstellari, come i famigerati mercenari kroot o i pirati Fra'al. Queste navi montano armi di grande precisione a lunga portata e questo fa supporre l'utilizzo di sistemi di puntamento progrediti, che l'Adeptus Mechanicus è per ora incapace di riprodurre in serie. Gli squadroni di navi di classe Idolorator sono una minaccia costante per tutti i vascelli che viaggiano in rotte tangenti i bordi dell'Occhio del Terrore, e non è per nulla inusuale che quattro o cinque vascelli forzino i blocchi del Cancellone Cadiano per attaccare gli ignari convogli imperiali seminando il caos per poi scappare nelle profondità del vuoto.

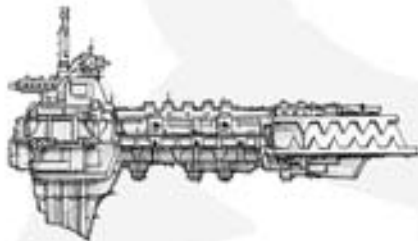
TIPO/PT	VELOCITA' VIRATA	SCUDI	CORAZZA	TORRETTE	
Scorta/1	30 cm	90°	1	5+	2
ARMAMENTO		PORTATA/VEL.	P. DI FUOCO/FORZA	A. DI FUOCO	
Batterie artiglieria		45 cm	2	Sx/Fronte/Dx	
Batterie Laser		30 cm	1	Fronte	

SQUADRONI FAMOSI DELLA GUERRA GOTICA

Ritorsori Purgatori Immondi Devastatori Discepoli di Khorne

Nota: Non subisce la penalità di una colonna a destra per bersagli a più di 30 cm.

FREGATA DEL CAOS CLASSE INFIDEL. 40pt



Alla fine del quarantesimo millennio, i progetti di una nave scorta di grande taglia, destinata a rimpiazzare il cacciatorpediniere Cobra, sparirono dal porto orbitale di Monsk. Alcuni anni più tardi, alcuni vascelli che presentavano tale configurazione lanciarono alcuni assalti su avanposti e convogli Imperiali. I primi attacchi interessarono il Settore di Damocle, a solamente settecentoquarantotto anni luce dal porto di Monsk, ma nel corso degli ultimi due secoli gli attacchi sono stati perpetuati in un'area molto più vasta. Si ritiene che gli squadroni di questa classe di vascelli siano i responsabili di numerosi attacchi verso basi imperiali isolate del Segmentum Obscurus, e molti sostengono di averle riscontrate poco distanti da Alphon dentro il Segmentum Solar e Xanthus presso la frangia settentrionale. Denominate Infidel dalla Gerarchia Navale, questi vascelli parteciparono numerosissimi alla Guerra Gotica, dimostrando particolare abilità negli attacchi a sorpresa contro i vascelli in orbita stazionaria in attesa di riassetto e riarmo. In particolare, uno squadrone di quattro Infidel, autoproclamatosi gli *Exterminators*, prese parte al tristemente celebre Raid su Orar durante la Guerra Gotica e si manifestò di nuovo in almeno tredici occasioni, malgrado la perdita di un totale di venti o più navi.

TIPO/PT	VELOCITA' VIRATA	SCUDI	CORAZZA	TORRETTE	
Scorta/1	30 cm	90°	1	5+	1
ARMAMENTO		PORTATA/VEL.	P. DI FUOCO/FORZA	A. DI FUOCO	
Batterie artiglieria		30 cm	2	Sx/Fronte/Dx	
Siluri		30cm	2	Fronte	

SQUADRONI FAMOSI DELLA GUERRA GOTICA

Artigli Dannati Exterminators

CACCIATORPEDINIERE DEL CAOS CLASSE ICONOCLAST 30pt



Le bande vaganti di cacciatorpedinieri di classe Iconoclast sono un pericolo costante per le navi in viaggio nello spazio. Utilizzate essenzialmente da pirati ed altri fuorilegge, le Iconoclasts sono di concezione progettuale simile a qualsiasi nave scorta costruita da un qualunque astroporto. Nonostante la piccola taglia, beneficiano di una potenza di fuoco consistente, ed un loro attacco combinato può facilmente preoccupare una nave di linea. All'interno di una flotta, svolgono azioni di ingaggio verso le navi scorta nemiche, abbattano i velivoli d'attacco e distruggono i siluri in avvicinamento. Lo squadrone *Carogna*, una banda di rinnegati operativi attorno alla luna di Duran, divenne celebre per la sua abilità nel condurre attacchi ai convogli, incuneandosi tra i vascelli di difesa e distruggendo le navi trasporto prima di defilarsi definitivamente. Anche lo squadrone *Anime Perse* divenne famoso per il ruolo ricoperto durante il cosiddetto Assalto di Faustus. Furono le loro rapide corse d'attacco che distrussero la metà delle difese orbitali del pianeta, permettendo in questo modo alla *Excessive* e alla *Artiglio della Peste* di bombardarne la superficie in appoggio alla successiva invasione.

TIPO/PT	VELOCITA' VIRATA	SCUDI	CORAZZA	TORRETTE
Scorta/1	30 cm	90°	1	4+
ARMAMENTO		PORTATA/VEL.	P. DI FUOCO/FORZA	A. DI FUOCO
Batterie artiglieria		30 cm	3	Sx/Fronte/Dx

SQUADRONI FAMOSI DELLA GUERRA GOTICA

Flagelli dei Mercanti Anime Perse Squadrone Carogna Incriminati di Harok

TRASPORTI pt: speciale



Nota: Per il dettaglio delle Navi Trasporto, vi riportiamo alla sezione riguardante i vascelli imperiali.

Sebbene per quanto ne sappiamo, le forze del Caos non costruirono nessuna nave adibita a trasporto durante la Guerra Gotica, fecero grande uso dei vascelli imperiali catturati. Alcuni di questi portavano sovente le tracce delle riparazioni di fortuna apposte ai danni subiti durante la loro cattura, ma verso la fine della Guerra Gotica, si cominciano a notare i deformanti effetti dovuti ad anni di influenza nefasta dei Poteri Oscuri. Gli equipaggi di tali navi è generalmente di cultisti, di pirati ed altri rinnegati, sempre comunque in numero limitato. Da questo si può dedurre che i servitori del Caos fossero riluttanti a prendere parte alle missioni cosiddette passive quali il trasporto di armi, di schiavi o di rifornimenti per il resto della loro flotta.

VELIVOLI DEL CAOS pt: speciale



Bombardiere Doomfire



Caccia Swiftdeath



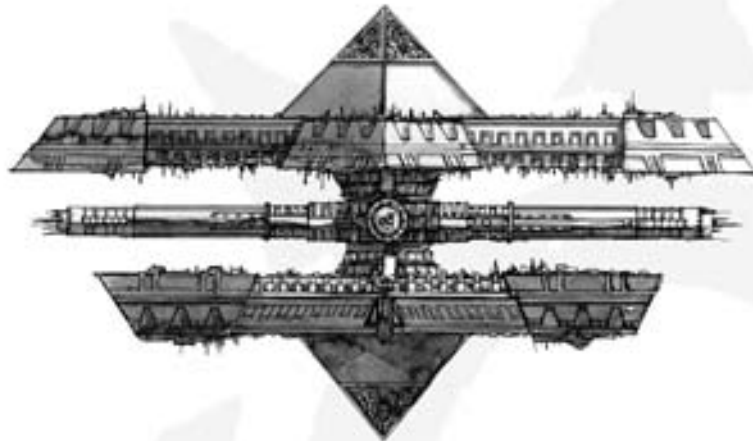
Dreadclaw

VELIVOLI D'ATTACCO	VELOCITA'
Caccia Swiftdeath	30 cm
Bombardiere Doomfire	20 cm
Lancia d'assalto Dreadclaw	30 cm

Nel corso della Guerra Gotica, una grande varietà di velivoli d'attacco fu sviluppata da le forze del Caos. I più comuni dei quali erano velivoli d'attacco conosciuti con il nome in codice Swiftdeath. Si rivelarono efficacissimi nella neutralizzazione dei siluri largamente utilizzati dalla flotta imperiale. I pericolosi bombardieri Doomfire furono la vera piaga di numerose navi scorta e persino di alcuni vascelli di linea, e fu una massiccia ondata di bombardieri di questo tipo a infliggere il colpo di grazia alla corazzata *Cypra Probatii* durante la battaglia di Gethsemane. Le lance d'assalto Dreadclaw sono allo stesso modo tremendi, stipati come sono di contingenti di fanatici e sanguinari adoratori del Caos, o da Space Marine, esponenti delle famigerate legioni traditrici. Usando una antica tecnologia con generatori di campi di fase, le Dreadclaws possono molto velocemente trapassare anche gli scafi più solidi e spessi e sbarcare le loro truppe prima che il vascello invaso possa organizzare una qualche difesa.

Nota: Per il dettaglio sui velivoli d'attacco, vi riportiamo alla descrizione dei velivoli imperiali.

FORTEZZA BLACKSTONE ATTIVATA 750pt



Come sia stato possibile che le forze del Caos abbiano infine imparato ad attivare e controllare le Fortezze Blackstone resta un mistero, sebbene si ritenga sia a causa del furto dei due manufatti alieni conosciuti con i nomi di Mano di Tenebra e Occhio della Notte. Una Fortezza Blackstone attivata ed operativa è, da sempre, il vascello più devastante della galassia. Le sue numerose armi utilizzano conoscenze di tecnologia Warp che sorpassano persino quelle degli eldar. Quale sia stato il reale processo, sembra che l'armamento principale delle Fortezze sia capace di tagliare la barriera che separa il Warp dall'universo materiale e liberare un raggio di puro Immaterium. L'energia fluttuante di tale raggio sarebbe capace di attraversare gli scudi d'un vascello e di annientarlo. Questa tecnologia potrebbe inoltre essere utilizzata per lacerare la materia stessa dello spazio e rilasciare un'onda Warp inarrestabile capace di distruggere tutto al suo passaggio: ciò si potrebbe facilmente ottenere combinando più fortezze. Durante la Guerra Gotica, Abaddon utilizzò tre Blackstone per distruggere la stella del Sistema di Taratis. Chi può dire quali orrori potrebbe scatenare se riuscisse riunirle tutte e sei?

TIPO/PT	VELOCITA'	VIRATA	SCUDI	CORAZZA	TORRETTE
Difesa/16	10cm	Speciale	6	6+	0
ARMAMENTO		PORTATA/VEL.	P. DI FUOCO/FORZA	A. DI FUOCO	
Cannone Warp		90cm	8	360°	

Regole Speciali: Una Fortezza Blackstone non può effettuare nessun ordine speciale ma si ritiene sia capace di passare automaticamente tutti i test di Disciplina che è chiamata ad effettuare. La Fortezza può muovere di 10cm in ogni direzione durante la fase di movimento; a differenza di un normale vascello non può effettuare nessuna virata. Non possiede equipaggio a bordo e non aggiunge perciò il D6 al suo valore in caso di azione di abbordaggio. I cannoni Warp della Fortezza Blackstone lanciano un dado per punto di Forza e necessitano di un valore di 4+ per colpire, con lo stesso effetto di una Batteria Laser. Di fatto, i suoi colpi ignorano gli scudi e colpiscono direttamente i vascelli causando punti danno.

Nota dei designer: Per il momento, preferiamo lasciare in disparte la regola "Super-Raggio-della-Morte" della Fortezza Blackstone, ma pensiamo di introdurla più tardi in un prossimo numero di White Dwarf. Questa regola permetterà di combinare insieme più Fortezze Blackstone. Se nel frattempo doveste avere qualche idea in merito non esitate a renderci partecipi!

“**S**ignore! La Fortezza Blackstone sembra analizzarci. Sta facendo impazzire i nostri sorvegliatori!” Disse senza fiato il Guardiamarina Davo.

“Calate le paratie di emergenza!” comando il Capitano Blade. “Attivate i rostri a compressione! Regolate gli smorzatori interni! A tutte le squadre di riparazione, piena allerta! Gruppi estintori fare rapporto a tutte le postazioni! Comunicare l’allarme di prepararsi all’impatto! Ripeto, prepararsi all’impatto!”

LISTA DELLA FLOTTA DA INCURSIONE DEL CAOS DEL SETTORE GOTICO

COMANDANTE DI FLOTTA

1 Maestro della Guerra del Caos

Si deve includere un Maestro della Guerra del Caos nella vostra flotta, anche se è composta da soli 750 punti o meno. Il Maestro della Guerra deve essere assegnato al vascello più importante (vale a dire quello dal costo in punti più alto) e gli si deve conferire il valore di disciplina al costo di seguito indicato.

Maestro della Guerra del Caos (Ld 8) 50pt
(Ld9) 100pt

Il Maestro della Guerra del Caos beneficia di un rilancio di dado. Inoltre può persino scegliere uno dei quattro Marchi del Caos elencati nella lista di seguito riportata (nessun marchio può essere scelto più di una volta).



Marchio di Slaanesh +25pt

Il Maestro della Guerra è accompagnato da una dissonante ed urlante orda di demoni di Slaanesh, il principe del piacere e della sofferenza. I vascelli nemici situati in un raggio di 15cm attorno alla sua nave subiscono una riduzione del loro valore di Disciplina di -2.

Marchio di Khorne +20pt

Il Maestro della Guerra ed i suoi seguaci decantano le loro preghiere a Khorne, attendendo l'occasione per fare scorrere sangue in violenti corpo a corpo. Il vascello del Maestro della Guerra raddoppia il suo valore nelle azioni di abbordaggio ed aggiunge un +1 ai suoi tiri effettuati per determinare se infligge danni critici durante l'abbordaggio stesso.

Marchio di Tzeentch. +30pt

Il Maestro della Guerra beneficia della protezione del Signore del Mutamento, la sua demoniaca presenza gli permette di comandare sul destino. In virtù di questo il Maestro della Guerra beneficia di un rilancio di dadi supplementare.

Marchio di Nurgle +35pt

Il vascello del Maestro della Guerra è costellato di doni putrefatti e i suoi servitori portano le abominevoli stigmate della mollezza e della decadenza. Guadagna un in tal modo Punto di Struttura supplementare e non può subire un'azione di abbordaggio.

0-3 Signore del Caos

La vostra flotta può includere fino a tre Signori del Caos. Qualsiasi Signore del Caos deve essere assegnato ad un vascello al quale conferirà il valore di Disciplina indicato qui sotto.

Signore del Caos (Cd 8) 50pt

Un Signore del Caos può ricevere fino ad uno dei seguenti Marchi del Caos.

Marchio di Slaanesh +25pt

I vascelli nemici situati dentro un raggio di 15cm attorno alla sua nave subiscono una riduzione di Disciplina di -2.

Marchio di Khorne +20pt

Il vascello del Signore del Caos raddoppia il valore delle sue azioni di abbordaggio

Marchio di Tzeentch. +30pt

Il Signore del Caos beneficia di un ulteriore rilancio.

Marchio di Nurgle +35pt

Il vascello del Signore del Caos guadagna un Punto Struttura supplementare e non può subire azioni di abbordaggio.

NAVI DI LINEA

Navi da Battaglia

La vostra flotta può includere una nave da battaglia ogni tre incrociatori, incrociatori pesanti o incrociatori da battaglia.

Nave da Battaglia classe Despoiler 400pt

Nave da Battaglia classe Desolator 300pt

Incrociatori Pesanti

La vostra flotta può includere un incrociatore pesante ogni tre incrociatori o incrociatori da battaglia.

Incrociatore Pesante classe Repulsive 230pt

Incrociatori da Battaglia

La vostra flotta può includere un incrociatore da battaglia ogni due incrociatori.

Incrociatore da Battaglia classe Styx 290pt

Incrociatore da Battaglia classe Hades 200pt

Incrociatore da Battaglia classe Acheron 190pt

0-12 Incrociatori

Incrociatore classe Devastation 190pt

Incrociatore classe Murder. 170pt

Incrociatore classe Carnage 180pt

Incrociatore classe Slaughter 165pt

SCORTE

La vostra flotta può includere un numero illimitato di scorte al suo interno.

Fregata classe Idolator. 45pt

Fregata classe Infidel. 40pt

Cacciatopediniere classe Iconoclast. 30pt

ARMI DI SUPPORTO

Tutti i vascelli equipaggiati con ponti di lancio possono lanciare indifferentemente sia caccia Swiftdeath, che bombardieri Doomfire e lance d'assalto Dreadclaw non importa in quale proporzione.

I vascelli dotati di tubi di lancio possono essere armati con siluri ordinari e siluri d'abbordaggio.

Non furono solo le tempeste warp a rendere estremamente difficile la navigazione, girava voce tra l'equipaggio della Marina che ci fosse un grande, antico predatore del warp vicino al sub-settore Bhein Morr. Ci furono pochi rapporti documentati degli attacchi di questa creatura - solo una nave, la Aristotele, in rinforzo dal settore Thrace, riportò di averlo incontrato e di esservi sopravvissuta. Il suo equipaggio descrisse in modo vario la creatura, una mostruosità gigante con tentacoli, una massa amorfa con un singolo occhio e una bestia alata con cinquanta arti simili ad artigli. Qualunque sia la veridicità di tali racconti, diciassette vascelli indipendenti operanti attorno Bhein Morr scomparirono durante la guerra, più del doppio di ogni altro sub-settore.